



# צמרות

סביבה • קיימות • אקולוגיה



## דוח אקולוגי – תמ"ל 3010 מתחם המייסדים – נס ציונה ינואר 2026



### תוכן עניינים

1.....	תוכן עניינים	
2.....	מבוא	1
3.....	מרחב התוכנית	2
4.....	שטחים שמורים במרחב	3
6.....	נחלים ובתי גידול לחים	4
8.....	תכנית	5
9.....	עצים	6
10.....	צומח מקומי	7
15.....	בעלי חיים	8
18.....	מסדרונות וקישוריות אקולוגית	9
19.....	ערכיות אקולוגית	10
20.....	הנחיות והמלצות אקולוגית	11
23.....	מקורות	
23.....	נספח	





# צמרות

סביבה • קיימות • אקולוגיה

## 1. מבוא

מטרת עבודה זו היא לבחון את ההיבטים והמשמעויות האקולוגיות של תמ"ל 3010 (מתחם המייסדים, נס ציונה). במסגרת העבודה אספנו מידע מגוון אודות החי, הצומח, מצב השטחים, המערכות האקולוגיות ועוד, במטרה לגבש תמונה מהימנה על ערכיות השטח וסביבתו ועל המשמעויות שמביאה התוכנית. כמו כן שאפנו להציע ולהצביע על ההזדמנויות הניתנות למימוש במסגרת התוכנית.



תמ"ל 3010 מייעדת שטח של כ- 500 דונם בדרום נס ציונה להקמה של כ- 7,000 יחידות דיור, וכן שטחים למבני ציבור, תעסוקה, שטחים ציבוריים פתוחים ודרכים. התוכנית גובלת בדרומה בשכונות של צמודי קרקע נוה עמית וגינות סביון ברחובות, במזרחה – בדרך ( 412 רח' וייצמן), פארק המדע רחובות ושטחים חקלאיים, בצפונה – בצומת שבין דרך 412 לבין רח' הנפת הדגל ובשטחים חקלאיים, ובמערבה - ברח' עדן, שטחים חקלאיים ובשכונות צמודי קרקע כפר אהרון הישנה וכפר אהרון. רוב שטח התוכנית הינו חקלאי פעיל או עזוב. השטחים החקלאיים הפעילים משמשים לגידול חיטה. בשולי השטחים הטבעיים ולאורך שבילים ניתן למצא כתמים של המערכת האקולוגית המקומית ומיני חי וצומח מקומיים רבים. השטח כולו עשיר גם בעצים, גם בלב השטחים החקלאיים המעובדים. בשטח קיימים גם שני מערומי פסולת, מבנה תעשייה נטוש ששימש לאחסנה ומלאכה, מבנים בלתי חוקיים של אוכלוסייה בדואית (שאינם מחוברים לתשתיות ביו) ומתחם מגודר שבתוכו מכילים.



תחום התוכנית נמצא במרקם עירוני ובשטח בעל חשיבות גבוהה להחדרת והעשרה של מי תהום, השטח מוגדר כבעל רגישות נופית-סביבתית גבוהה, ומהווה חלק מאזור נופש מטרופוליני גבעות הכורכר וקצה של מסדרון אקולוגי מוצע. לפי תמ"מ 3/21/37, התכנית נחצית מצפון לדרום ע"י ציר ירוק שיועד לטיילת ושביל אופניים. בשטח התכנית מספר ערוצי זרימה משניים וחלקה הצפון-מזרחי מאיים בהצפות.





# צמרות

סביבה • קיימות • אקולוגיה



## 2. מרחב התוכנית

המרחב הכללי של התוכנית מהווה חלק ממכלול שטחים פתוחים של מישור החוף הדרומי, המכונה גם "פלשת". האזור מאופיין במסלע של גבעות כורכר בליוות, המהווים חלק מקווי רכסי הכורכר המלווים את מישור החוף של ישראל בציר צפון-דרום. בין הגבעות הכורכר המתונות באזור (עד 70 מטר מעל פני הים) ניתן למצוא עמקים מתונים (מכונים אבוסים) בהם מצטברת קרקע עמוקה לרוב, תוצר בליית מסלע מקומי בעירוב אבק וקרקע מוסעת. בין תצורות הצומח העיקריות במרחב התוכנית ניתן למנות:



- בתות וגריגות המתפתחות בעמקים על גבי קרקעות עמוקות של חמרה, חמרה חולית או קרקעות אלוביאליות.
- בתות וגריגות המתפתחות על גבי סלעי כורכר חשופים או בכיסוי של חול רדוד.
- בתי גידול לחים, המבוססים בעיקר על שקעים טופוגרפיים בהם מצטברת קרקע חרסיתית התורמת לשימור מי הנגר, לעיתים מתפתחות בשקעים אלו בריכות חורף.
- בתי גידול לחים המבוססים על נחלים או תעלות ניקוז מלאכותיות

יש לציין כי הרכב המינים בכל תצורות הצומח לעיל משלב מיני בר מקומיים לצד מינים תרבותיים, פולשים או אחרים.



התוכנית המוצעת מוקדמת בעמק טופוגרפי ביחס לסביבתה. הקרקע על פני השטח היא בעיקר חמרה. השטח שבמרחב התוכנית, הופר מתפקודו כשטח טבעי לכל הפחות לפני מספר עשורים, במסגרת הכשרות השטח לחקלאות. לאורך השנים חלק מהשטחים החקלאים ננטשו ולאזורים מסוימים שבו באופן ספונטני אוכלוסיות בר, לצד שאריות מינים חקלאיים, מינים פולשים, והפרות שטח אחרות כמו השלכות פסולת, השפעות של פריצת דרכים, זיהום אור משטח בנוי סמוך וכדומה.





# צמרות

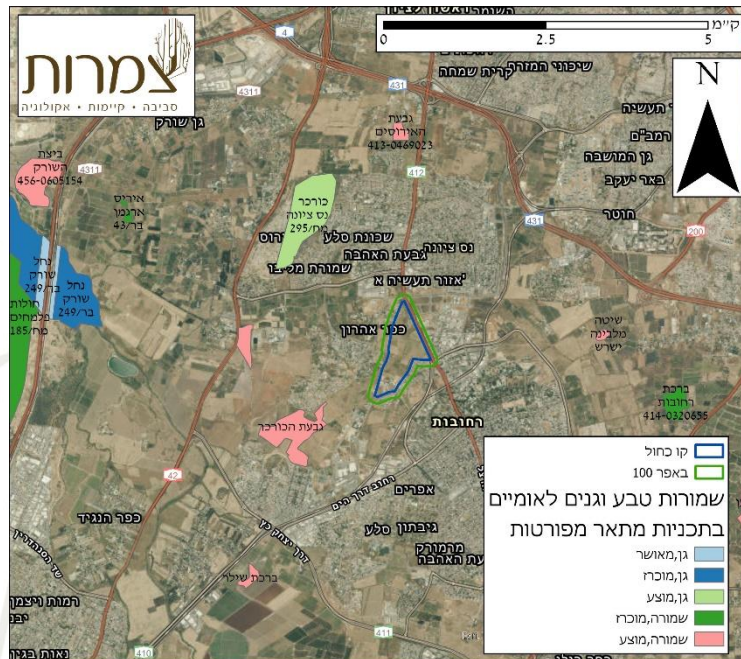
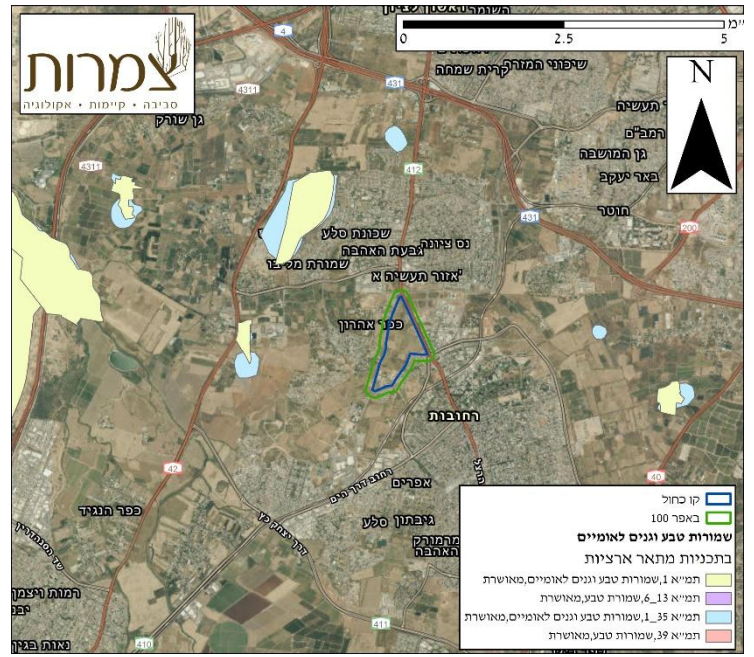
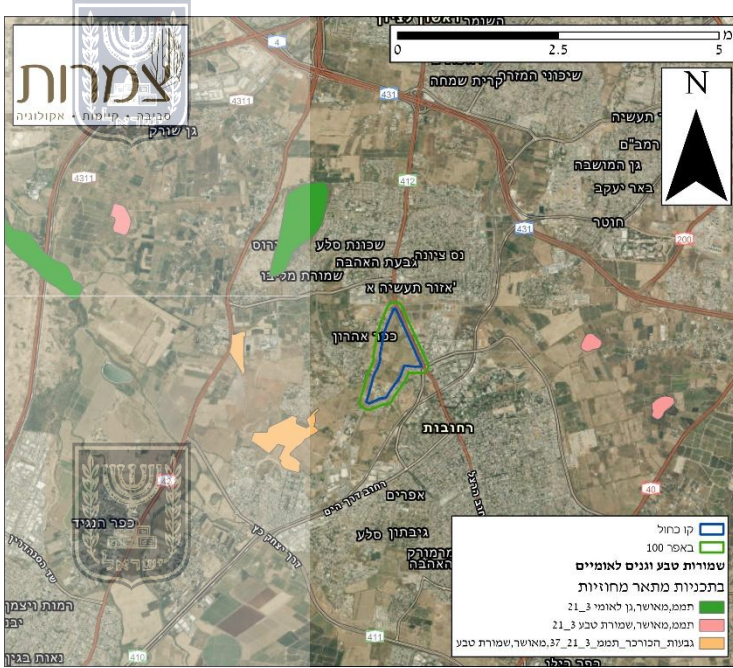
סביבה • קיימות • אקולוגיה



### 3. שטחים שמורים במרחב

#### שמורות טבע וגנים לאומיים

התוכנית איננה גובלת בשמורה או בגן לאומי, אם כי ישנן מספר שמורות וגנים במרחק של מעל 1 ק"מ מגבול התוכנית. נציין את השמורה המאושרת בתמ"מ 3-21-37 מדרום לכפר אהרון וטירת שלום – היא השמורה הסמוכה ביותר לגבול התוכנית, פרוסה על גבי מספר גבעות כורכר בליות ומכילה ערכי טבע רבים השייכים למערכת האקולוגית המקומית.



שמורות טבע וגנים לאומיים בסביבת הפרויקט: מפה 1 – ימין למעלה: בתמ"א.

מפה 2 – שמאל למעלה: בתמ"מ. מפה 3 – בתוכניות מתאר מפורטות.





# צמרות

סביבה • קיימות • אקולוגיה

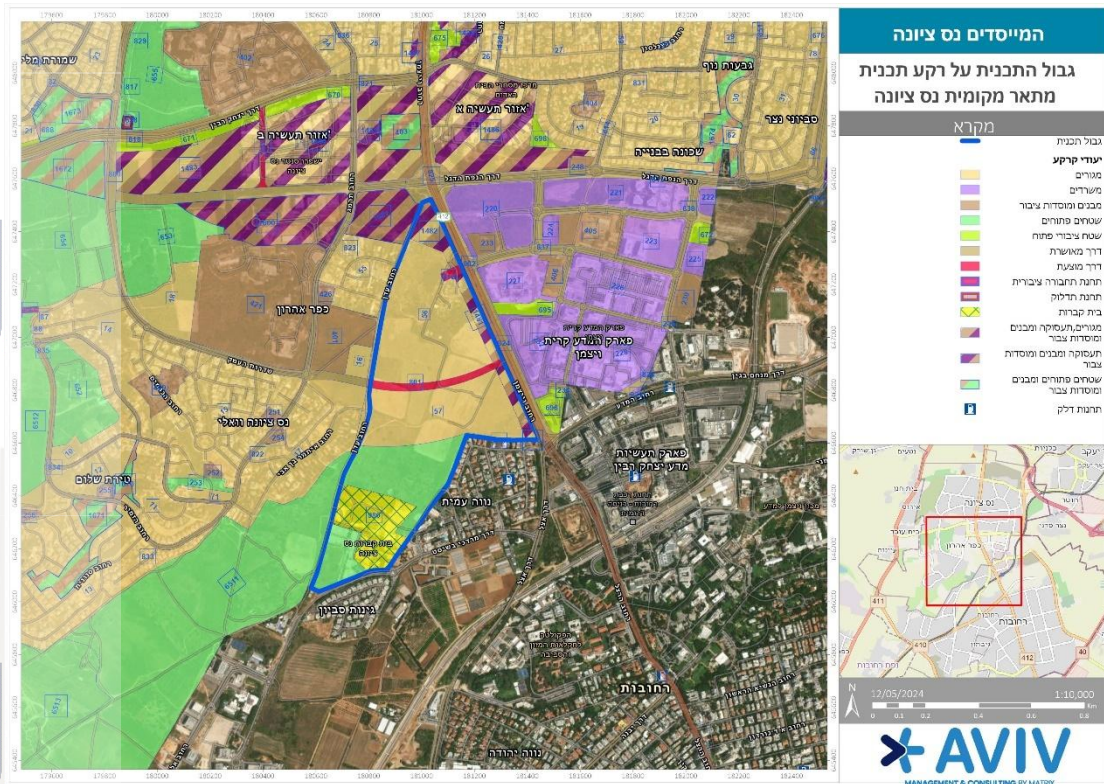


## תוכנית מתאר מקומית נס ציונה

החלק הדרומי של שטח התוכנית, הגובל במזרח עם שכונת נווה עמית ברחובות, מיועד בתוכנית המתאר לנס ציונה (מס' 407-0528539) להיות שטח פתוח - ראה מפה 4. על פי הוראות התוכנית, בשטחים פתוחים בשטח התוכנית ישמר אופיים הטבעי ויתאפשרו בהם שימושים ואלמנטים נוספים כמו דרכים להולכי רגל ושבילי אופניים. חציו הצפוני של שטח התכנון ביעוד מגורים.



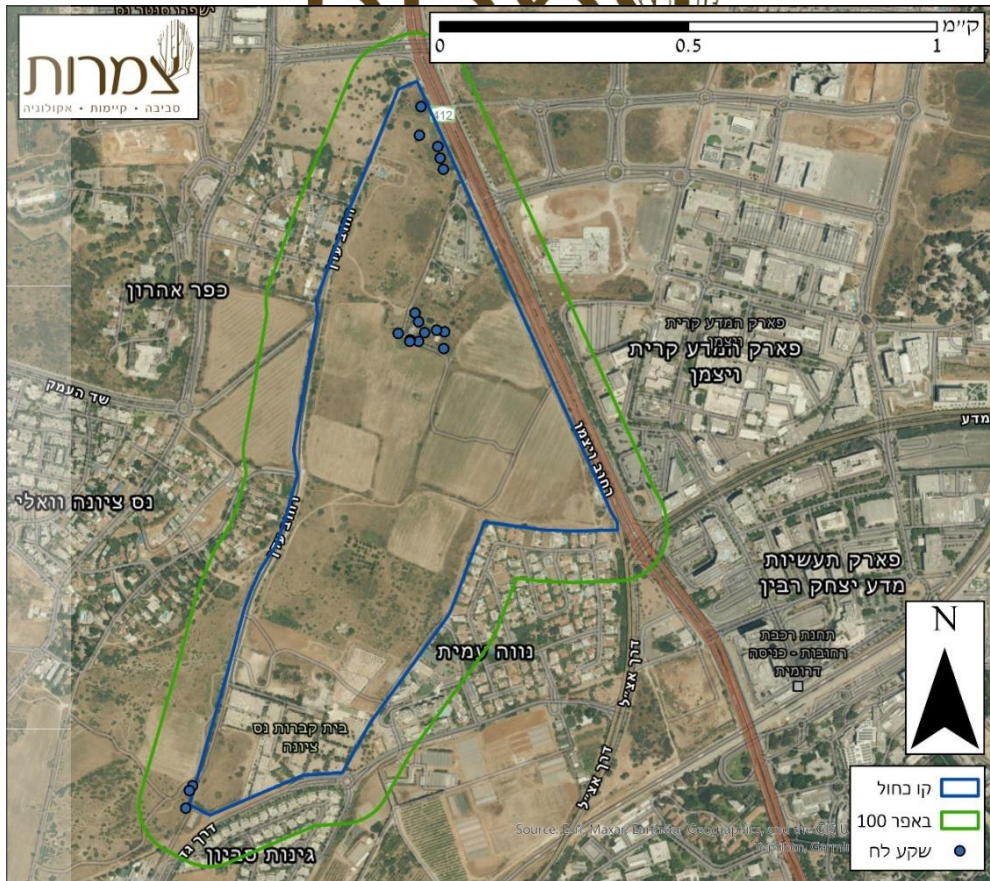
נציין את היתרון התכנוני לכך שהחצי הדרומי של מרחב התוכנית המסומן כשטח פתוח - צמוד ומחובר לשטחים פתוחים נוספים בעלי אופי טבעי. משמעות הדבר היא שחלוקת שטח התכנון בהתאמה לתוכנית המתאר - תומכת למעשה בקישוריות וחיבוריות של אזורים טבעיים לכדי מרחב ירוק גדול ורציף, ומכאן שמספק את התשתית התכנונית להתפתחות של מערכת אקולוגית מורכבת, רציפה, חסינה, בריאה ועמידה.



מפה 4 – שימושי הקרקע במרחב התוכנית ע"פ תוכנית המתאר לנס ציונה.







מפה 6 – בתי גידול לחים בשטח התוכנית. מיפוי על סמך סיור שטח (מרץ, 2025). אפשרי כי ישנם מוקדים נוספים.



תמונה 2 – מקבצי קנה מצוי ופטל קדוש פזורים בתחום התוכנית המרכזי-צפוני – מצפון וסמוך לשטחים החקלאיים.





# צמרות

סביבה • קיימות • אקולוגיה

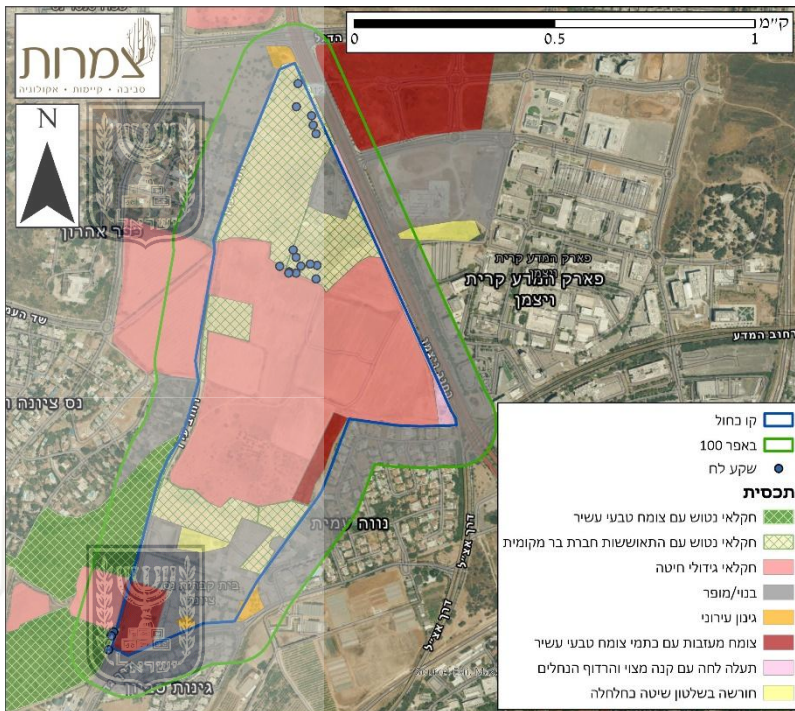


## 5. תכנית

מפת התכסיות מציגה את תכסיות השטח הכלליות של מרחב הפרויקט. באופן גס מחלקת את השטח לפי הקטגוריות בנוי, חקלאי ומופר, אך בכל הקשור לצמחיית בר המעידה על קיומם של מרכיבי המערכת האקולוגית המקומית המפה נוגעת גם במידת ההתבססות. בהכנת המפה התבססנו על מיפוי שבוצע במסגרת סקר הטבע העירוני של נס ציונה בשנת 2015 (חלה"ט, 2016), אך כיוון שמאז ועד היום חלו שינויים לא מבוטלים בתכנית השטח המפה עודכנה למצב האקטואלי של תכסיות השטח והצומח שבמרחב התוכנית. עדכון מבוסס על סיור שטח וניתוח תצ"אות עדכניות.

בשטח התוכנית ניתן למצוא מספר טיפוסי צומח אשר מכסים יחדיו את כלל שטח התוכנית:

- שטחים שהופרו בעבר בהם צמחיית מעזבות יחד עם צומח טבעי מקומי (בורדו)
- שטחים חקלאיים נטושים בהם התבססה מחדש חברת צמחיית בר מקומית (ירוק אלכסוני)
- שטחים חקלאיים נטושים בהם ניתן למצוא חדירה של מיני תרבות שונים מהשטחים האורבניים הסמוכים, חדירת מינים פולשים וכן התבססות מחודשת של מיני בר מקומיים (בז' אלכסוניים ירוקים)
- שטחים חקלאיים פעילים בהם גידולי שדה (ורוד)
- שטחים בנויים או מופרים
- שטחי גיבון עירוני
- תעלה לחה מקבילה לכביש רחוב ויצמן לאורכה כתמי קנה מצוי והרדוף נחלים
- מקבץ עצי שיטה כחלחלה מחוץ לקו כחול ממזרח לדרך ויצמן



מפה 7 – תכסיות צומח בשטח התוכנית על רקע תצ"א עם קו כחול ובאפר 100 מטר

מפה 7 מציגה בראש ובראשונה תמונה לפיה כל שטחי התוכנית הופרו בעבר הקרוב או הרחוק. יחד עם זאת חשוב לציין שנראה כי מידת ההפרעה איננה סדירה לאורך הזמן והמרחב, דבר שמאפשר לחברת מיני בר מגוונת להתבסס במידת מה אפילו בשטחים חקלאיים פעילים תחת ולצד שיבולי החיטה.



תמונה 3 – שדה חיטה זרוע ולצידו חברת מיני בר מגוונת



# צמרות

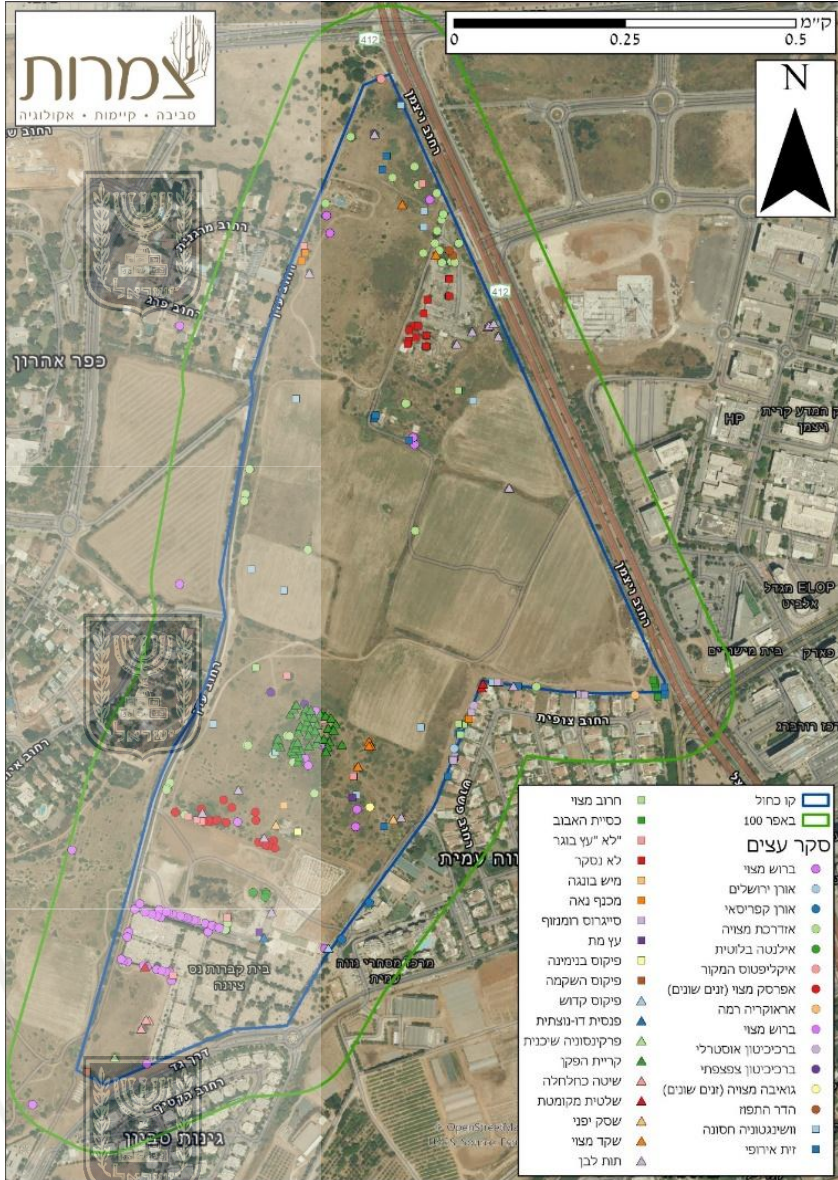
סביבה • קיימות • אקולוגיה



## 6. עצים

על פי סקר העצים שבוצע בשטח התוכנית ובסמוך לה, זוהו בסה"כ כ-30 מיני עצים הפרוסים ברחבי שטח התוכנית ובסמוך לה, בשפעה של פרט בודד ועד עשרות פרטים למין. את העצים שזוהו ומופו ניתן לחלק למספר קבוצות: **עצי יער נטע אדם** שסביר כי נטעו במקום (כמו ברוש מצוי, מיני אורנים ואקליפטוס), **עצי מינים פולשים** שסביר שהתבססו ספונטנית (כמו אזדרכת מצויה, אילנטה בלוטית, פרקנסוניה שיחנית, שיטה כחלחלה, וושינגטוניה חסונה), **מיני עצי המטעים**, חלקם שארית מהמטעים שננטשו (בהם אפרסק, גויאבה, הדריס, פקאן, שסק) מיני בוסטן (כמו שקד מצוי, פיקוס התאנה, תות לבן וזית אירופאי) **ועצי תרבות נוספים** אשר זלגו ספונטנית מהשטחים האורבניים הסמוכים או שנטעו במכוון (בהם ארוקריה רמה, ברכיטון, כסיית האבוב, מיש בונגה, מכנף נאה, סייגרוס רומנזוף, פיקוסים, פנסית ושלטית). אם ננסה להצביע על מיני עצי בר מקומיים, המין היחיד שעולה כעץ בר השייך לבתי הגידול הטבעיים באזור הינו החרוב המצוי - לו 5 פרטים הפזורים בשטח התוכנית, חלקם גדולים ומרשימים, אם כי יתכן שחלקם גם כן נטועים.

יש לציין כי על אף שבמעט כל העצים הינם תוצר של פעילות האדם בעבר בסביבת שטח התוכנית, מדובר בעצים בוגרים רבים אשר מספקים בתי גידול מגוונים, מזון, אתרי לינה, ותורמים מאוד למורכבות המבנית של השטח ולכושר הנשיאה האקולוגי שבו. בכך על אף שאינם שייכים למערכת האקולוגית הטבעית במקום, חלק גדול מהם תורמים לה ותומכים באוכלוסיות בעלי החיים הקיימים במקום.



מפה 8 – מפת סקר עצים בשטח התוכנית. מקור: סקר העצים שבוצע לאחרונה במסגרת התכנון.



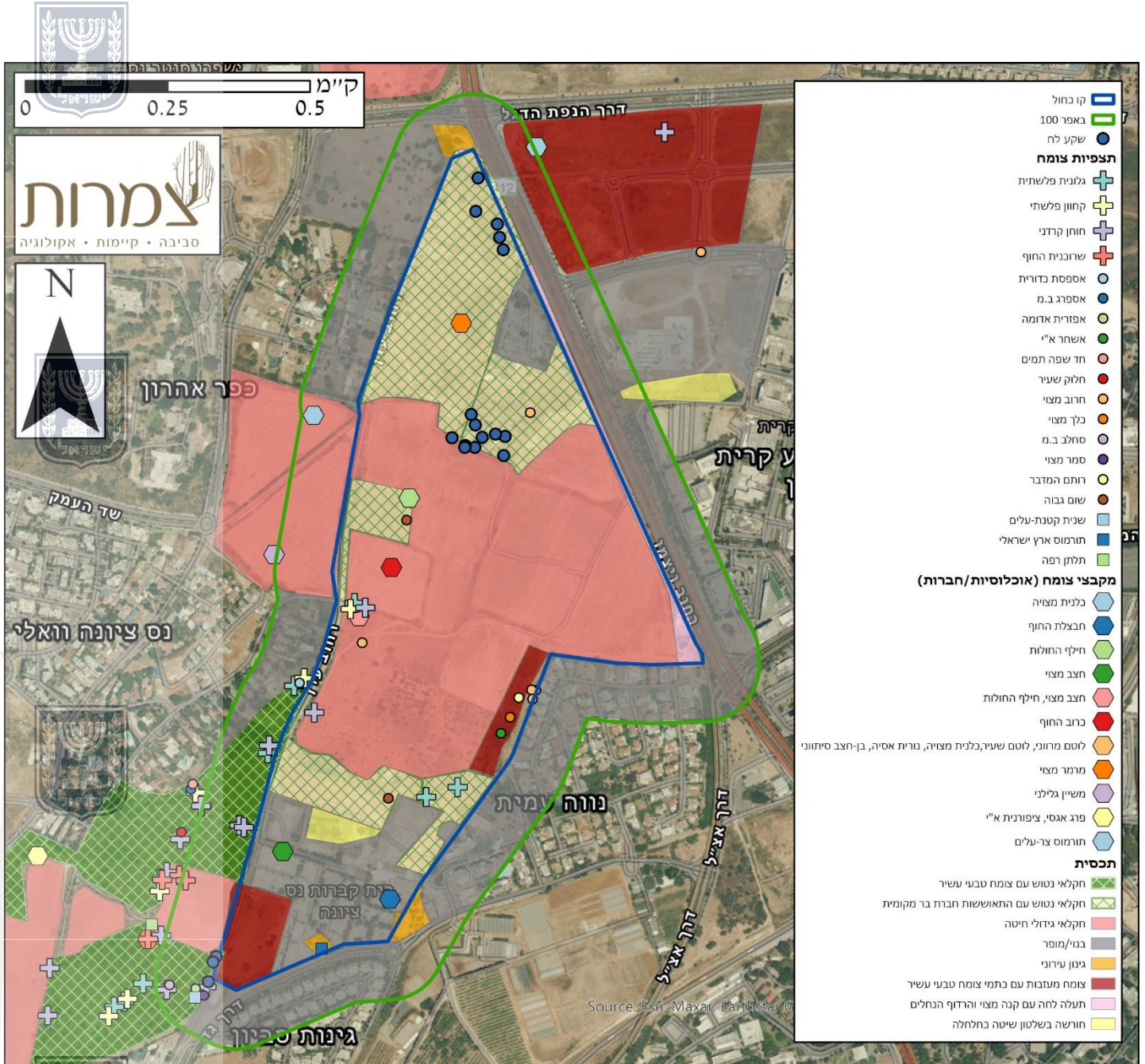
# צמרות

סביבה • קיימות • אקולוגיה



## 7. צומח מקומי

תחום התכנון מורכב מפסיפס של שטחים חקלאיים, פעילים ונטושים. מרבית השטח כולל שרידי פרדסים, שדות ומבנים חקלאיים נטושים. הצומח מורכב בעיקר ממינים מלווי חקלאות וצמחי מעזבות. במזרח תחום התכנון, בסמוך לנווה עמית נמצא פרדס נטוש שבו מגוון צומח, ובו בולטים אשחר ארץ-ישראלי וכלך מצוי – מינים הנחשבים נדירים באזור זה. במערב תחום התכנון קיימים שטחי חמרה ובהם מספר מיני צמחים, שחלקם נדירים ומוגנים. בצפון האתר, באזור המבונה, ישנם



מפה 9 – פיזור מיני הצומח ומקבצי הצומח בשטח התוכנית על רקע תכנית. שטח התוכנית מסומן בקו כחול, כשהקו הירוק מייצג באפר 100 מטר מסביב לשטח. מיני הצמחים בסיכון מסומנים בצלב, שאר המינים מסומנים בעיגול עבור פרט אחד ובמשושה עבור מקבץ. המינים המסומנים כוללים מינים שמופו בלבד ולא את כלל הצמחים באתר. מקורות: חלה ט"ו, 2016; סיור שטח, מרץ 2025.



# צמרות

סביבה • קיימות • אקולוגיה



מערומי פסולת בניין וגרוטאות. כמו כן, צמחייה פולשת, בעיקר שיטה כחלחלה וטיונית החולות, פזורה ברחבי השטח.

חברת הצומח באזור התוכנית מאופיינת במגוון מיני בר מקומיים. סקר הטבע העירוני (חלה"ט, 2016) מצא 20 מיני צמחים נדירים/אנדמיים/מוגנים בשטח התוכנית. כמו כן, ניכרת חדירה של צמחיית בר מהשטחים הפתוחים שמדרום-מערב אל תוך השטחים החקלאיים הנטושים בתחומי התוכנית, דבר המגדיל את המגוון הביולוגי באזור. חשוב לציין כי רוב תצפיות הצומח שמקורן בסקר הטבע העירוני אינן משטחים חקלאיים פעילים (מפה 9). הרכב מינים שנצפו בסיור שטח מרץ 2025 – בנספח 1.



במפה 9 ניתן לראות את התכסית הכללית האקטואלית ועליה את תצפיות הצומח שמוצו בסדר הטבע בשנת 2016. ניתן לראות שכמעט כל התצפיות הממופות נמצאות על שטחים חקלאיים נטושים (איקסים) או על אזורי צומח מעזבות עם כתמי צומח עשיר (בורדו). כמעט כל התצפיות החורגות מכלל זה נמצאות בשולי שטחים חקלאיים או בקווי החיץ בין חלקות או לאורך שבילים החוצים חלקות. נקודה יחידה החורגת מאלו היא של מקבץ כרובי חוף (משושה אדום), צמח מצליב חד שנתי נפוץ מאוד באזור. ההתאמה הגבוהה שעולה מהצלבת השכבות הנ"ל מרמזת על כך שממצאי הסקר הבוטני שנערך לפני כעשור בתחום התכנון עודם רלוונטיים ונכון להסתמך על ממצאי הסקר.



לסיכום, ניתן להצביע על מספר תת-אזורים בתחום התכנון המאכלסים חברות בר ערכיות והם:

- צפוני - משולש צפוני, במיוחד לאורך שקעים לחים.
- מזרחי - רצועה ומדרון צמודים ומערביים לנווה עמית.
- מערבי – לאורך גבול תחום התכנון המערבי, ממרכז ודרומה, לצד שבילים ולאורך שיחיות המלוות את אזורי החקלאות והחיץ עם השטח הבנוי ממערב.
- דרומי – מדרום לבית העלמין, מרובע מסומן בורדו במפה.





# צמרות

סביבה • קיימות • אקולוגיה

## צומח בסיכון

בשטח התוכנית נצפו ארבעה מיני צמחים המגדרים כנתונים בסכנת הכחדה:

1. גלונית פלשתית- צמח אנדמי לישראל ולדרום ירדן, נמצא במעל 100 אתרים במישור החוף, מחוף הכרמל ועד השפלה. רוב התצפיות הן של פרטים בודדים ומפוזרים ולא של אוכלוסיות גדולות. לגלונית בית גידול ייחודי, המשלבת קרקע חולית וצל עצים, מה שגורם לה להיות פגיעה הן מפיתוח שטחים טבעיים והן מרעיית-יתר בשטחים פתוחים. הצמח מוגן בשתי שמורות בלבד, בדרום הארץ: שמורת שיטה מלבינה ושמורת כרמיה.
  2. קחוון פלשתי- צמח אנדמי לישראל וצפון סיני, המוגבל בישראל לפלשת ולנגב המערבי בלבד. אוכלוסיותיו המקומיות גדולות, אולם בית הגידול שלו, שדות חול וקרקע חמרה חולית, מאוים ע"י פיתוח.
  3. חוחן קרדני- צמח תת-אנדמי לישראל, גדל גם בירדן, סוריה ולבנון. גדל בעיקר בשרון, עם מעט אתרים בצפון מישור החוף, פלשת, הנגב המערבי והשפלה. רוב אוכלוסיותיו בעלות מספר פרטים קטן מאוד ויש צורך חשוב בשמירת האוכלוסיות הגדולות, למשל במזבלת חדרה ובתל גבתון.
  4. שרוכנית החוף- צמח הגדל במספר קטן של אתרים בישראל ונפגע מאוד מהפיתוח. האוכלוסיות שלו בארץ מונות רק עשרות פרטים בדרך כלל, אך זהו צמח קטן ממדים וקשה לאתר. בארץ אינו מוגן בשמורות טבע אך הוא לא בסכנת הכחדה עולמית ונמצא ברוב הארצות הגובלות בים התיכון וכן בצפון אפריקה ובעוד מדינות במזרח התיכון. אף על פי כן ישנה חשיבות רבה לשימור האקוטיפ המקומי.
- מיפוי תצפיות מיני הצומח בסיכון מופיע מעלה בסעיף הקודם (צומח מקומי), במפה 9. המינים בסיכון מופיעים בסימול שונה מיתר המינים.

## טבלה מס' 1: צומח בסיכון במרחב התוכנית

רשימת מיני הצומח בסיכון שנצפו בשטח התוכנית בסקר הטבע העירוני באזור נס ציונה בשנת 2015 (חלה"ט, 2016). הרשימה המלאה של הצומח בתחום התכנון מופיעה בטבלה בנספח 2. מקרא לשכיחות (עפ"י רשימת צמחי הבר של ארץ-ישראל וסביבותיה פרגמן וחובריו 1999): X- נכחד; O- סף הכחדה (1-3 אתרים); RR- נדיר מאוד (30-4 אתרים); RP- נדיר (100-31 אתרים); R- נדיר למדי (מעל 100 אתרים); F- תדיר; C- מצוי; CC- נפוץ.

מס'	שם מדעי	שם עברי	צורת חיים	סטטוס שימור	שכיחות	מס' אדום	אנדמיות
1	Anthemis philistea	קחוון פלשתי	חד-שנתי	בסיכון - פגיע	O	3.7	תת-אנדמי - חופי לבנון עד סיני
2	Ballota philistaea	גלונית פלשתית	עשבוני רב-שנתי	בסיכון - פגיע	R	3.7	תת-אנדמי - ישראל ודרום ירדן
3	Corrigiola litoralis	שרוכנית החוף	עשבוני רב-שנתי	בסיכון - פגיע	O	3.7	
4	Onopordum carduiforme	חוחן קרדני	רב-שנתי קצר-חיים	בסיכון - פגיע	RP	2.1	תת-אנדמי - ישראל ירדן סוריה ולבנון



# צמרות

סביבה • קיימות • אקולוגיה

## צומח מוגן

בשטח התוכנית 12 מיני צומח מוגנים מצורות חיים שונות, מגיאופיטים וחד-שנתיים עד שיחים ועצים.

טבלה מס' 2: מיני צומח מוגן במרחב התוכנית (מקור: חלה"ט, 2016)

מקרא לשכיחות (עפ"י רשימת צמחי הבר של ארץ-ישראל וסביבותיה פרגמן וחובריו 1999):  
 X- נכחד; O- סף הכחדה (1-3 אתרים); RR- נדיר מאוד (30-4 אתרים); RP- נדיר (100-31 אתרים);  
 R- נדיר למדי (מעל 100 אתרים); F- תדיר; C- מצוי; CC- נפוץ.

מס'	שם מדעי	שם עברי	צורת חיים	סטטוס שימור	שכיחות
1	Anthemis philistea	קחווון פלשתי	חד-שנתי	פגיע	O
2	Ballota philistaea	גלונית פלשתית	עשבוני רב-שנתי	פגיע	R
3	Corrigiola litoralis	שרוכנית החוף	עשבוני רב-שנתי	פגיע	O
4	Onopordum carduiforme	חוחן קרדני	רב-שנתי קצר-חיים	פגיע	RP
5	Quercus ithaburensis	אלון התבור	עץ	ללא חשש	C
6	Drimia maritima	חצב מצוי	גיאופיט	ללא חשש	CC
7	Ceratonia siliqua	חרוב מצוי	עץ	ללא חשש	F
8	Anemone coronaria	כלנית מצויה	גיאופיט	ללא חשש	CC
9	Celtis australis	מיש דרומי	עץ	ללא חשש	R
10	Retama raetam	רותם המדבר	שיח	ללא חשש	CC
11	Allium ampeloprasum	שום גבוה	גיאופיט	ללא חשש	C
12	Amygdalus communis	שקד מצוי	עץ	ללא חשש	C

\* אלון תבור לא מופיע בסקר העצים העדכני כיוון שמדובר בפרט צעיר שאיננו נדרש להכלל בסקר.





# צמרות

סביבה • קיימות • אקולוגיה

## צומח פולש

במרחב הפרויקט מצויים לכל הפחות 13 מינים המוגדרים כפולשים, מצורות חיים שונות, מחד-שנתיים, דרך עשבוניים רב-שנתיים וכלה בעצים בינוניים וגדולים. בין המינים הפולשים הבולטים בתחום התוכנית נמנה את השיטה הכחלחלה, מהמינים הפולשים הנפוצים והאגרסיביים בישראל אשר מצויה במקבצים של עצים בוגרים לפחות במוקד אחד בתחום התכנון, סולנום זיתני שלו אוכלוסיה גדלה בקצה תחום התכנון הדרומי, ולנטנה ססגונית אשר השתלבה היטב באזורי המעזבה ויוצרת גריגת שיחים יחד עם השרביטן בכל תחום התוכנית.

טבלה מס' 3: מיני צמחים פולשים במרחב התוכנית (מקור: חלה"ט, 2016)

מס'	שם מדעי	שם עברי	צורת חיים
1	Melia azedarach	אזדרכת מצויה	רב-שנתי קצר-חיים
2	Eucalyptus camaldulensis	איקליפטוס המקור	עשבוני רב-שנתי
3	Washingtonia robusta	ושינגטוניה חסונה	חד-שנתי
4	Heterotheca subaxillaris	טיונית החולות	עשבוני רב-שנתי
5	Lantana camara	לנטנה ססגונית	עשבוני רב-שנתי
6	Solanum elaeagnifolium	סולנום זיתני	חד-שנתי
7	Schinus terebinthifolius	פלפלון דמוי-אלה	חד-שנתי
8	Carpobrotus acinaciformis	צלקנית החרבות	עשבוני רב-שנתי
9	Conyza bonariensis	קייצת מסולסלת	עשבוני רב-שנתי
10	Conyza canadensis	קייצת קנדית	עשבוני רב-שנתי
11	Ricinus communis	קיקיון מצוי	חד-שנתי
12	Achyranthes aspera	רב-מוץ מחוספס	עשבוני רב-שנתי
13	Acacia saligna	שיטה כחלחלה	עץ



# צמרות

סביבה • קיימות • אקולוגיה



## 8. בעלי חיים

חברת בעלי החיים בשטח התוכנית מורכבת ממינים האופייניים לשטחים פתוחים ובולטת במיוחד שפעה גבוהה של זוחלים. מגוון המינים במקום מושפע מהרכב הצומח, המספק בתי גידול ומקורות מזון למגוון גדול של ציפורים ומאפשר נוכחות של יונקים בינוניים וקטנים.

### זוחלים ודו-חיים

מרחב התוכנית, העשיר בשיחיות ובשטחים נטושים, בולט בשפעה גבוהה של זוחלים, כולל שנונית השפלה, מין המצוי בסכנת הכחדה חמורה, וכן מינים נפוצים כמו חומט מנומר, חומט פסים, חרדון מצוי וצפע ארץ-ישראלי. שנונית השפלה, הנפוצה במישור החוף ובחולות צפון מערב הנגב, תלויה בבתי גידול חוליים או כורכריים ואינה מתקיימת באזורים בנויים, מה שהופך אותה לרגישה במיוחד לפיתוח ולקיטוע בתי גידול. בנוסף, בסמוך לשטח התוכנית, נצפה צב יבשה מצוי, מין המוגדר בסיכון בשל צמצום השטחים הפתוחים והשפעות הפיתוח. על אף שאין נחלים בשטח התוכנית, השקעים הלחים בו מהווים בתי גידול לדו-חיים מצויים בישראל, כמו קרפדה ירוקה וצפרדע הנחלים.



### טבלה מס' 4: זוחלים ודו-חיים במרחב התוכנית

בטבלה רשימת הזוחלים שנצפו בשטח התוכנית או בסמוך לו. הרשימה כוללת מינים שנצפו בסקר הטבע העירוני באזור נס ציונה בשנת 2015 (חלה"ט, 2016), בשטח התוכנית וכן בע"ח שנצפו בשטחים הסמוכים לו וסביר כי משתמשים בו גם כן.



מס'	שם המין	סטטוס שימור	הערות	שם מדעי
1	חומט מנומר	לא בסיכון		<i>Eumeces schneideri pavementatus</i>
2	חומט פסים	לא בסיכון	נצפה סמוך לשטח התוכנית	<i>Trachylepis vittata</i>
3	חרדון מצוי צפוני	לא בסיכון		<i>Laudakia stellio</i>
4	שנונית השפלה	בסכנת הכחדה חמורה		<i>Acanthodactylus schreiberi syriacus</i>
5	צפע ארץ ישראלי	לא בסיכון	נצפה סמוך לשטח התוכנית	<i>Vipera palaestinae</i>
6	לטאה זריזה	לא בסיכון	נצפה סמוך לשטח התוכנית	<i>Phoenicolacerta laevis</i>
7	צב יבשה מצוי	פגיע	נצפה סמוך לשטח התוכנית	<i>Testudo graeca</i>
8	קרפדה ירוקה	בסיכון (בישראל)		<i>Bufo viridis</i>
9	צפרדע הנחלים	לא בסיכון		<i>Rana ridibunda ridibunda</i>





# צמרות

סביבה • קיימות • אקולוגיה



## ציפורים

צמחיית הבר שחדרה אל תוך השטחים הנטושים באתר מספקת מרחב מחייה למגוון גדול של ציפורים. חברת הציפורים באתר כוללת עופות מקומיים ונדודים ביניהם מיני עופות קרקע כמו חוגלת סלעים, שליו נודד וסיקסק וכן מיני עופות החיים בשיחי בר צפופים, כמו בזבז אירופי ומיני סבכיים שונים.

## טבלה מס' 5: ציפורים במרחב התוכנית

בטבלה רשימת הציפורים שנצפו בשטח התוכנית. הרשימה כוללת מינים שנצפו בסקר הטבע העירוני באזור נס ציונה בשנת 2015 (חלה"ט, 2016), בשטח התוכנית.



מס'	שם המין	סטטוס שימור	תפוצה	הערות	שם מדעי
1	אדום חזה	לא בסיכון	חורף מצוי		<i>Erithacus rubecula</i>
2	אנפית בקר	לא בסיכון	מקנן		<i>Bubulcus ibis</i>
3	בולבול ממושקף	לא בסיכון	מקנן	מקנן באתר	<i>Pycnonotus xanthopygos</i>
4	בז מצוי	לא בסיכון	מקנן	מקנן באתר	<i>Falco tinnunculus</i>
5	בזבז אירופי	חסר מידע	מקנן	מקנן באתר	<i>Serinus serinus</i>
6	דוחל שחור-גרון	לא בסיכון	חורף מצוי		<i>Saxicola rubicola</i>
7	דוכיפת	בסיכון נמוך	מקנן	מקנן באתר	<i>Upupa epops</i>
8	דרור הבית	לא בסיכון	מקנן	מקנן באתר	<i>Passer domesticus</i>
9	דרור ספרדי	לא בסיכון	מקנן		<i>Passer hispaniolensis</i>
10	דררה	(מין פולש)	מקנן	מקנן באתר	<i>Psittacula krameri</i>
11	חוגלת סלעים	בסיכון נמוך	מקנן	מקנן באתר	<i>Alectoris chukar</i>
12	חוחית	בסיכון נמוך	מקנן	מקנן באתר	<i>Carduelis carduelis</i>
13	חורפי	לא שכיח	חורף		<i>Carduelis spinus</i>
14	יונת הבית	לא בסיכון	מקנן	מקנן באתר	<i>Columba livia (domesticus)</i>
15	ירגזי מצוי	לא בסיכון	מקנן	מקנן באתר	<i>Parus major</i>
16	ירקון	לא בסיכון	מקנן	מקנן באתר	<i>Carduelis chloris</i>
17	מיינה מצויה	(מין פולש)	מקנן	מקנן באתר	<i>Acridotheres tristis</i>
18	נחליאלי לבן	לא בסיכון	חורף מצוי		<i>Motacilla alba</i>
19	נקר סורי	לא בסיכון	מקנן	מקנן באתר	<i>Dendrocopos syriacus</i>
20	סבכי טוחנים	לא בסיכון	מקנן		<i>Sylvia curruca</i>
21	סבכי שחור-כיפה	לא בסיכון	חולף נפוץ		<i>Sylvia atricapilla</i>
22	סבכי שחור-ראש	לא בסיכון	מקנן	מקנן באתר	<i>Sylvia melanocephala</i>
23	סיס חומות	לא בסיכון	מקנן	מקנן באתר	<i>Apus apus</i>
24	סיקסק	לא בסיכון	מקנן	מקנן באתר	<i>Vanellus spinosus</i>





# צמרות

סביבה • קיימות • אקולוגיה



Oenanthe isabellina		חולפת מצויה	לא בסיכון	סלעית ערבות	25
Corvus cornix	מקנן באתר	מקנן	לא בסיכון	עורב אפור	26
Garrulus glandarius	מקנן באתר	מקנן	לא בסיכון	עורבני שחור-כיפה	27
Phylloscopus trochilus		חולפת מצויה	לא בסיכון	עלווית אפורה	28
Phylloscopus collybita		חורפת מצויה	לא בסיכון	עלווית חורף	29
Buteo buteo		חורף מצוי	לא בסיכון	עקב חורף	30
Anthus cervinus		חולף מצוי	לא בסיכון	פפיון אדום-גרון	31
Anthus pratensis		חולף וחורף מצוי	לא בסיכון	פפיון שדות	32
Fringilla coelebs		חורף מצוי	לא בסיכון	פרוש מצוי	33
Prinia gracilis	מקנן באתר	מקנן	לא בסיכון	פשוש	34
Nectarinia osea	מקנן באתר	מקנן	לא בסיכון	צופית בוהקת	35
Streptopelia senegalensis	מקנן באתר	מקנן	לא בסיכון	צוצלת	36
Turdus merula	מקנן באתר	מקנן	לא בסיכון	שחרור	37
Iduna pallida		מקנן	לא בסיכון	שיחנית קטנה	38
Coturnix coturnix		חולף מצוי	לא בסיכון	שלו נודד	39
Streptopelia turtur	מקנן באתר	מקנן	בסיכון נמוך	תור מצוי	40
Streptopelia decaocto	מקנן באתר	מקנן	לא בסיכון	תור צווארון	41



## יונקים

בסקר הטבע העירוני (חלה"ט, 2016) נצפו מספר מיני יונקים בשטח התוכנית. בבתי גידול דומים באזור נצפו מינים יונקים נוספים אשר סביר כי משתמשים גם הם בשטח התוכנית. מיני היונקים באזור הם יונקים בינוניים כמו תן זהוב, שועל מצוי ודרבן וכן יונקים קטנים כמו קיפוד מצוי.

## טבלה מס' 6: יונקים בתחום התכנון

בטבלה רשימת היונקים שנצפו בשטח התוכנית או בסמוך לו. הרשימה כוללת מינים שנצפו בסקר הטבע העירוני באזור נס ציונה בשנת 2015 (חלה"ט, 2016), בשטח התוכנית וכן בע"ח שנצפו בשטחים הסמוכים לו וסביר כי משתמשים בו גם כן.

שם מדעי	הערת	סטטוס שימור	שם המין	מס'
Hystrix indica		לא בסיכון	דרבן	1
Erinaceus concolor	נצפה סמוך לשטח התוכנית	לא בסיכון	קיפוד מצוי	2
Herpestes ichneumon	נצפה סמוך לשטח התוכנית	לא בסיכון	נמייה	3
Vulpes vulpes	נצפה סמוך לשטח התוכנית	לא בסיכון	שועל מצוי	4
Canis aureus	נצפה סמוך לשטח התוכנית	לא בסיכון	תן זהוב	5
	נצפה סמוך לשטח התוכנית		חדף בלתי מזהה	6





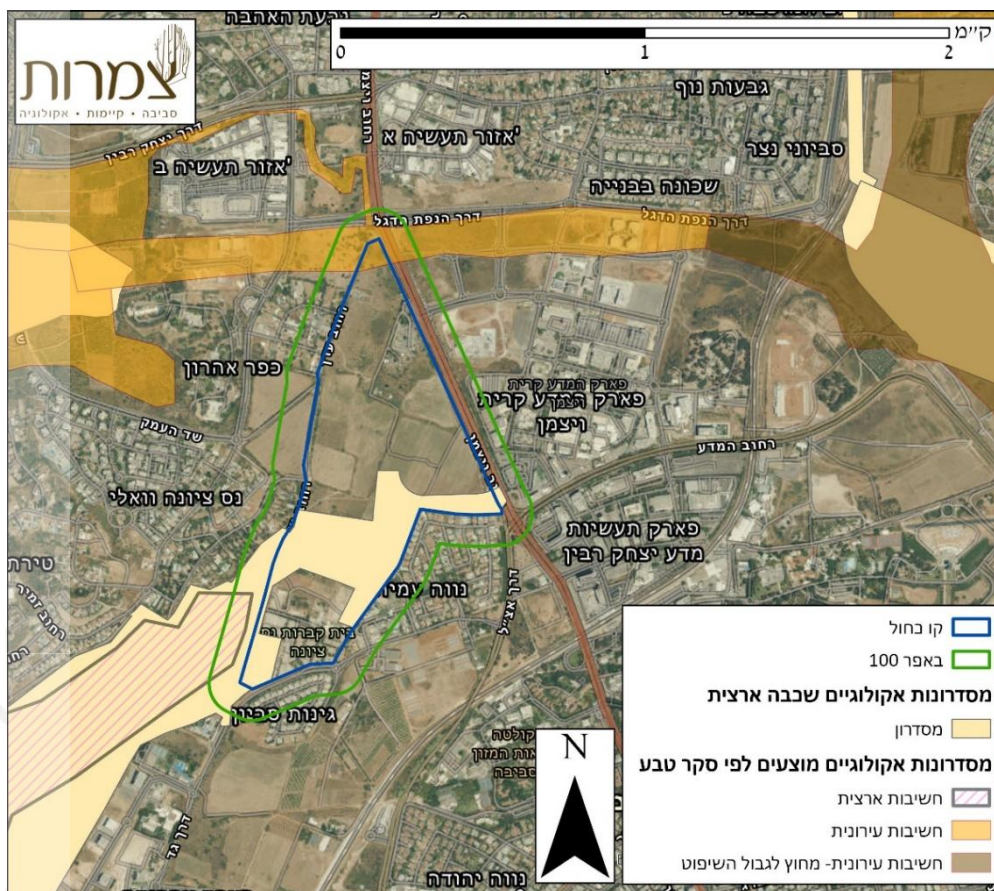
# צמרות

סביבה • קיימות • אקולוגיה



## 9. מסדרונות וקישוריות אקולוגית

השטחים החקלאיים הנטושים בשטח התוכנית מאפשרים בתי גידול עבור בעלי חיים הנמצאים בשטחים הפתוחים שנתרו ממערב לעיר רחובות ועד דרומית-מזרחית לנס ציונה. קצהו הצפוני של תחום התכנון חודר לרצועת קישוריות אקולוגית מוצעת צרה (בצהוב במפה 10) שסומנה לפני כעשור במסגרת סקר הטבע שנערך (חלה"ט, 2016). למרות זאת במהלך העשור האחרון רצועה זו נחסמה למעבר בע"ח קרקעיים, הן על ידי פיתוח חלקים מרצועה זו (לא נראה בתצ"א) והן ע"י הכבישים הרחבים החוצים אותה, בהם דרך ויצמן. לפיכך רצועה זו למעשה איננה מאפשר קישוריות אקולוגית בציר מזרח מערב.



מפה 10 – מפת מסדרונות אקולוגיים. מקור המסדרונות המוצגים הינו שכבת מסדרונות ארצית (רט"ג) מפת מסדרונות מוצעת בסקר הטבע (חלה"ט, 2016).

אל החלק הדרומי של תחום התכנון חודר המסדרות האקולוגי מהשכבה הארצית אך זה נקטע בדרך ויצמן ובמכון ויצמן, איננו בר רציפות לכיוון מזרח, ולכן מסדרון מסומן זה – איננו אפקטיבי כמסדרון אקולוגי. נדגיש כי עצם העובדה שהסימון בפועל איננו יכול לתפקד כמסדרון אקולוגי איננה מעידה על הערכיות האקולוגית של השטח כבית גידול בפני עצמו שעשוי להיות בעל ערכיות רבה, אך לא כרצועת מעבר למינים מקומיים בין אזורי ליבה. כמו כן ניתן לראות כי מדרום-מערב לתחום התכנון קיימת רצועה המקשרת לדרום מערב לעבר שטחים ערכיים נוספים ולשמורה מאושרת אותה ניתן לראות במפות 2 ו-3.



# צמרות

סביבה • קיימות • אקולוגיה

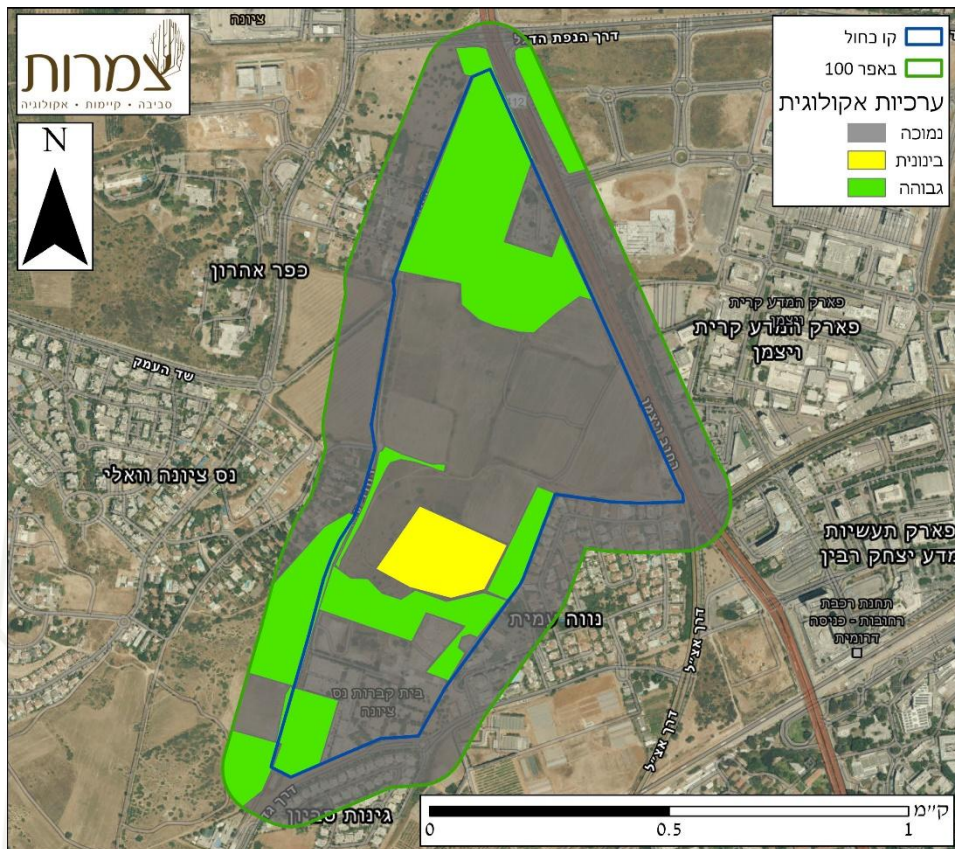


## 10. ערכיות אקולוגית

במטרה לכמת את הממצאים האקולוגיים שנאספו לכדי כלי עזר תכנוני דירגנו את ערכיות השטחים בתחום התכנון, בהתבסס על תצפיות מסקר הטבע העירוני (חלה"ט, 2016) וכן על סיור שנערך בשטח (מרץ 2025).

- ערכיות גבוהה – קיבלו שטחים פתוחים בעלי אופי טבעי, או שהופרו בעבר וכיום משתקמים ומכילים מגוון מינים מקומי. אזורים אלו מכילים תצורות של בתה עשבונית, גריגה או שיחיה צפופה, והם מהווים בית גידול לרוב בעלי הכנף והזוחלים שבתחום התכנון. באזורים אלו סבירות גבוהה ביותר לאיתור מיני צומח מוגנים, מינים אדומי, ובעלי חיים ייחודיים או רגישים לפיתוח.
- ערכיות בינונית – סומן אזור אחד שאמנם נמצא בלב שטח חקלאי פעיל וחרוש אך מכיל עושר עצים גבוהה התומך באוכלוסיות בעלי כנף.
- ערכיות נמוכה – ניתנה לכל יתר השטחים, בהם חקלאי פעיל, בנוי או מופר אחר.

חשוב לציין שהערכיות המוצגת הינה יחסית לתחום התכנון ואיננה אבסולוטית (כלומר ביחס לאזורים אחרים בישראל).



מפה 11 – דירוג ערכיות אקולוגית יחסית בתוך תחום התכנון וברצועת הבאפר 100 מטר. הדירוג נעשה על בסיס תצפיות מסקר הטבע העירוני (חלה"ט, 2016) וכן על בסיס סיור בשטח (מרץ 2025).



# צמרות

סביבה • קיימות • אקולוגיה



## 11. הנחיות והמלצות אקולוגיות

### א. שימור ויעוד שטחים פתוחים בתחום התוכנית

תחום התוכנית מהווה בית גידול למגוון מינים האופייניים לשטחים פתוחים בישראל, במיוחד מינים הקשורים למישור החוף ושטחי חול או כורכר. השטחים הנטושים שבו מאכלסים מספר מיני צמחים בסיכון ומינים מוגנים, כאשר רובם נמצאים באזורים בעלי ערכיות אקולוגית גבוהה. באזורים אלו סביר שגם מצויים רוב בעלי החיים הייחודיים והרגישים לפיתוח הנמצאים בתחום התכנון.



לפיכך במסגרת התכנון יש לשמר לפחות חלק מהכתמים הטבעיים בתחום התוכנית. הכתמים הירוקים במפת הערכיות האקולוגית מכילים כבר היום מגוון ביולי חשוב לשימור ולכן מומלץ כי אלו, חלקם או כולם, ישמשו ככתמים טבעיים ושטחים ירוקים בתוך תחום התוכנית.

### המלצות ממוקדות:

- משולש צפוני (מסומן כמשולש ירוק בחצי הצפוני של תחום התכנון במפת הערכיות) – באזור זה שקעים לחים ושטחים טבעיים ומשוקמים סביבם. לאזור פוטנציאל לשיקום כבית גידול לח, בריכת חורף וכדומה. לפיכך יש לבחון את האזור במסגרת התכנון כאזור לאיגום, טיפול, השהייה וחלחול של מי נגר עילי, תוך דגש על שיקום אקולוגי-נופי המבוסס על מיני צומח טבעי ומקומי המותאמים לבית הגידול הלח.
- חצי דרומי – (מסומן כשטחים ירוקים בחצי הדרומי של תחום התכנון במפת הערכיות) – בחצי הדרומי של תחום התכנון ישנו פסיפס של שטחים בעלי ערכיות אקולוגית גבוהה. היתרון הקיים בתחום התכנון הדרומי שאיננו קיים בחצי הצפוני הוא הסמיכות לשטחים טבעיים ערכיים שמעבר לתחום התכנון בדרום מערב. לפיכך, חשוב מההמלצה לשימור שטחים ערכיים אלו הוא שימור החיבוריות הפיזית-קרקעית בינם לבין השטחים הטבעיים שמדרום מערב לתחום התכנון.



בתי הגידול החוליים הולכים ומצטמצמים בשפלה ובמישור החוף ולכן יש צורך בשמירת המגוון הביולוגי גם באמצעות יצירת שצ"פים שיוכלו לשמור על רציפות בתי גידול המתאימים לציפורים וקישוריות עבור אוכלוסיות יונקים זוחלים.



שפעת הזוחלים הגבוהה באתר מלמדת על ערכיות אקולוגית גבוהה ביחס לכך שהשטח מקוטע מאוד ומוקף שטחים בנויים. לפיכך יש צורך לשמור על השטח הפתוח אשר מחוץ לשטח התוכנית ולייעל את מיקום וגודל השצ"פים שיהיו בשטח התוכנית, במיוחד באזור הדרומי המתחבר אל המסדרון האקולוגי מערבה.





# צמרות

סביבה • קיימות • אקולוגיה

## ב. סקר בוטני

על מנת למפות באופן אקטואלי ורלוונטי לשלב תחילת העבודות מינים פולשים, מינים אדומים ונדירים אחרים יש לבצע סקר בוטני בשטח התוכנית טרם תחילת עבודות, זאת בכדי לקבל מידע עדכני של מיקומי הצומח הדורש טיפול, לפני שלבי הבנייה. יש לבצע את הסקר בין החודשים פברואר- אפריל, על מנת שיתרחש בתקופת הפריחה ויאפשר זיהוי מקסימלי של המינים האדומים והנדירים. כמו כן, בהתאם לממצאי הסקר הבוטני על הסוקר להנחות במידה ויש צורך באיסוף זרעים, אותו יש לבצע זאת בעונה הרלוונטית (עד חודש יוני) בלבד. נדגיש כי הסקר הבוטני צריך להתבצע בשנה-שנתיים הסמוכות לשלב תחילת העבודות, על מנת להציל את הצמחים האדומים והנדירים ועל מנת למפות באופן אקטואלי תפרוסת אוכלוסיות של צמחים פולשים בתחום התכנון. לסיכום, תוצרי הסקר יהיו מיפוי עדכני של מיני צומח אדומים, נדירים ופולשים, אפשרי גם גיאופיטים מוגנים, והנחיה מפורטת לטיפול בכל אחד ואחד מהמינים שיאותרו וימופו.

## ג. טיפול בצומח מוגן ונדיר

בהתאם לממצאים וההמלצות של הסקר הבוטני, יש לפעול הצלת חומר צמחי ערכי שיאותר בתחום הבינוי של התוכנית באמצעות: איסוף זרעים, גיאופיטים, העתקת פרטים של רב שנתיים וכו'. את החומר הצמחי יש לשמר ולרבות בתנאים מתאימים במשתלה, ולהכינו להשבה בשטחים טבעיים או משוקמים אחרים, בתחום התוכנית או בסביבתה בעת המתאימה. כל אלו תחת תיאום ואישור רט"ג. מומלץ להשיב לכל הפחות חלק מהחומר הצמחי לאזורי ההמלצות הממוקדות המתוארים בהמלצה א'.

## ד. מינים פולשים

בהתאם לממצאים וההמלצות של הסקר הבוטני, יש לטפל באופן מיטבי בכל המינים הפולשים שיאותרו בתחום התכנון. טיפול איכותי למיגור מינים אלו במסגרת עבודות ביצוע התוכנית יאפשר שימוש מיטבי של השטחים הפתוחים שייזוותרו בשולי התוכנית עבור תחזוקת מערכת אקולוגית בריאה ומאוזנת. את הטיפול במינים הפולשים ככלל, ובכל מין בפרט, יש ליישם באופן ממוקד וספציפי עבור כל אחד מהמינים הפולשים על פי ההנחיות המעודכנות של רט"ג, המשרד להגנת הסביבה ומשרד החקלאות, המתוארות בספר "המינים הפולשים בישראל – מהדורה שנייה", ראה מקורות בתחתית הדוח.

## ה. שיקום נופי-אקולוגי

במסגרת השיקום הנופי ברחבי השטח יש לשלב מיני בר מקומיים בשטחי התכנון. כאמור, האזור הדרום-מערבי הגובל בפארק המטרופוליני-האזורי, הוא בעל ערכיות גבוהה ועל כן, שיקום נופי בסמיכות לאזור זה מומלץ לבסס על מיני צומח מקומיים אשר יתכתבו עם המערכת הטבעית שמחוץ לתחום התכנון. בנוסף, במקום בו מתוכנן בפרויקט אגן להשהיה וחלחול של מי נגר עילי, מומלץ לבסס את השיקום הנופי על צומח מקומי, תוך דימוי של המערכת האקולוגית האזורית.



# צמרות

סביבה • קיימות • אקולוגיה



## ו. צמצום זיהום אור לשטחים סמוכים

יש צעדים למניעת זיהום אור אל אזורים רגישים סמוכים, בראשם השטחים הטבעיים הפתוחים שמדרום מערב לתחום התכנון.

- גוון - יש ליישם תאורת גוון חם שאינה עולה על 3000 קלווין ולא מכילה אור כחול בעוצמה גבוהה.
- עוצמה - את עוצמת האור יש להגדיר לפי הצורך הקיים ואין ליישם תאורת יתר.
- הגדרת השטח המואר – על גופי התאורה להפנות את אלומת האור רק לאזור הנדרש להארה ובכך לצמצם את זליגת האור לשטחים הרגישים. מומלץ להשתמש בסוככי אור, זאת על מנת למנוע זליגת אור, תאורה פולשנית ולמקד את האור לשטח הרצוי.
- גובה עמודי תאורה - יש לשאוף להנמכת גובה עמודי התאורה.



## ז. סניטציה – מזעור חיכוך טבע ושכונה עתידית.

בשלב התכנון המפורט יש לתכנן פחים ופתרונות אחרים לטיפול בפסולת אשר לא יאפשרו גישת בעלי חיים. מניעת גישת בעלי חיים לפסולת אדם חשובה למזעור משיכת חיות בר לשטחים בנויים והן לשימור אוכלוסיות הבר.





# צמרות

סביבה • קיימות • אקולוגיה

## מקורות

1. סקר טבע עירוני נס ציונה - החברה להגנת הטבע, אביב, 2016
2. המינים הפולשים בישראל- מהדורה שנייה, רט"ג, 2019
3. אטלס הכורכרים-מכון דש"א, קק"ל, רט"ג, משרד להגנ"ס, חלה"ט
4. מדריך למתכנן – שמירה על חשכת הלילה בשטחים הפתוחים - אביב, הגנ"ס, רט"ג חלה"ט, 2022

## נספח

### נספח 1 – מינים שנצפו בסיוור שטח, מרץ 2025

צומח:	אספרג ארוך עלים	מיני קחווו, בהם פלשתי
קיקיון מצוי	מקור חסידה	קידה שער
צבר מצוי	לנטנה ססגונית, שיים רבים	רותם המדבר
פרג אגסי	יוצרים גריגה ברבעון דרום	חרוב מצוי, מרשימים
גדילן מצוי	מערבי	סולנום זיתני
מיני תלתנים	חילף החולות	זית אירופאי
ארכובית שבטבטית	פרסיון גדול	
דגנים - שעורה שיבולת שועל	שיטה כחלחלה	בעלי חיים:
חרצית עטורה	דלעת נחש	חוגלות סלעים רבות – לב
שרביטן יוצר שיחיות יפות על גבי	פטל קדוש	השטח
עצים מתים	ביקיות שונות	חולד מצוי
עכנאי (יהודה?)	בן חיטה	פרחית נעמי
צנון מצוי	אשנן	בז מצוי, זוגות מקננים
חמציץ נטוי	חלמית	להקות ירקונים
ברושים צעירים נטועים סביב	לשון שור מדובבת	דררה
הבית קברות	לכך	עקבות כלביים, תנים ככל
בוצין מפורץ	סביון אביבי	הנראה
פרג אגסי	שברק	סבכיים רבים
אלמוות הכסף		נץ מצוי אזור שקעים לחים צפוני

### טבלה מס' 7 – רשימת מיני צומח שנצפו במהלך סיוור שטח, מרץ 2025:

מס'	שם המין	שכיחות	סטטוס שימור	הערות
1	קיקיון מצוי	0		
2	צבר מצוי	0		
3	פרג אגסי	CC		
4	גדילן מצוי	CC		
5	תלתנים			
6	ארכובית שבטבטית	CC		
7	חרצית עטורה	CC		
8	שרביטן מצוי	C		יוצר שיחיות ע"ג עצים מתים
9	עכנאי יהודה	CC		



# צמרות

סביבה • קיימות • אקולוגיה



		C	צנון מצוי	10
		O	חמציץ נטוי	11
פרטים צעירים נטועים סביב בית הקברות		O	ברוש מצוי	12
		CC	בוצין מפורץ	13
		CC	פרג אגסי	14
		CC	אלמוות הכסף	15
		C	אספרג ארוך-עלים	16
		CC	מקור-חסידה גדול	17
שיחים רבים יוצרים גריגה ברבע הדרום מערבי		O	לנטנה ססגונית	18
		F	חילף החולות	19
		F	פרסיון גדול	20
		O	שיטה כחלחלה	21
		C	דלעת-נחש סורית	22
		C	פטל קדוש	23
			ביקיות שונות	24
			בן-חיטה	25
		C	עשנן צפוף	26
		CC	חלמית מצויה	27
			לשון-שור מדובבת	28
		C	לחך אזמלני	29
		CC	סביון אביבי	30
		C	שברק דביק	31
			מיני קחווון, בהם פלשתי	32
		CC	קידה שעירה	33
		CC	רותם המדבר	34
		F	חרוב מצוי	35
		O	סולנום זיתני	36
		F	זית אירופי	37

## טבלה מס' 8 – רשימת מיני בע"ח שנצפו במהלך סיור שטח, מרץ 2025:

שם מדעי	הערות	סטטוס שימור	שם המין	מס'
<i>Alectoris chukar</i>	פרטים רבים בלב השטח	ללא סיכון	חוגלת סלעים	1
			חולד מצוי	2
<i>Oxythyrea noemi</i>			פרחית נעמי	3
<i>Falco tinnunculus</i>	זוגות מקננים	ללא סיכון	בז מצוי	4
<i>Chloris chloris</i>	להקות	ללא סיכון	ירקון	5
<i>Psittacula krameri</i>		(פולש)	דררה	6
	נצפו עקבות, ככל הנראה תנים		כלביים	7
	פרטים רבים		מיני סבביים	8



# צמרות

סביבה • קיימות • אקולוגיה

<i>Accipiter nisus</i>	נצפה באזור השקעים הלחים בצפון השטח	ללא סיכון	נץ מצוי	9
------------------------	---------------------------------------	-----------	---------	---





# צמרות

סביבה • קיימות • אקולוגיה

נספח 2 –טבלה מס' 9 רשימת מיני צומח מלאה (חלה"ט, 2016)

שם מדעי	שם עברי	צורת חיים	מוגן	פולש	סטטוס
1	Melia azedarach	אזדרכת מצויה		V	פולש
2	Urospermum picroides	אזנב מצוי			
3	Eucalyptus camaldulensis	איקליפטוס המקור			גר
4	Quercus ithaburensis	אלון התבור	V		מוגן
5	Corynephorus articulatus	אלית המפרק			
6	Paronychia argentea	אלמוות הכסף			
7	Emex spinosa	אמיך קוצני			
8	Ammi majus	אמיתה גדולה			
9	Medicago polymorpha	אספסת מצויה			
10	Medicago orbicularis	אספסת עדשתית			
11	Asparagus horridus	אספרג ארוך-עלים			
12	Asparagus aphyllus	אספרג החורש			
13	Asparagus setaceus	אספרג מנוצה			גר
14	Pisum sativum	אפון נמוך			
15	Spergularia rubra	אפזרית אדומה			
16	Polygonum equisetiforme	ארכובית שבטבטית			
17	Arenaria leptocladus	ארניה מצויה			
18	Rhamnus lycioides	אשחר ארץ-ישראלי			
19	Verbascum sinuatum	בוצין מפורץ			
20	Aegilops longissima	בן-חיטה אריכה			N/A#
21	Aegilops peregrina var. cylindrostachys	בן-חיטה רב-אנפין			N/A#
22	Vicia narbonensis	בקיה צרפתית			חד-שנתי
23	Vicia sativa	בקיה תרבותית			חד-שנתי
24	Bromus diandrus	ברומית דו-אבקנית			עשבוני רב-שנתי
25	Bromus scoparius	ברומית המטאטא			עשבוני רב-שנתי
26	Bromus fasciculatus	ברומית מאוגדת			עשבוני רב-שנתי
27	Bromus madritensis ssp. delili	ברומית ספרדית			עשבוני רב-שנתי
28	Bromus rigidus	ברומית שעירה			עשבוני רב-שנתי
29	Cupressus sempervirens	ברוש מצוי			



# צמרות

סביבה • קיימות • אקולוגיה



			חד-שנתי	גדילן מצוי	<i>Silybum marianum</i>	30
			עשבוני רב-שנתי	גומא הפקעים	<i>Cyperus rotundus</i>	31
			חד-שנתי	גזיר דקיק	<i>Torilis tenella</i>	32
			חד-שנתי	גזיר המפרקים	<i>Torilis nodosa</i>	33
			חד-שנתי	גזיר מזיק	<i>Torilis arvensis</i>	34
			עשבוני רב-שנתי	גזר החוף	<i>Daucus glaber</i>	35
			עשבוני רב-שנתי	גזר קיפח	<i>Daucus carota</i>	36
	בסיכון - פגיע	V	עשבוני רב-שנתי	גלונית פלשתית	<i>Ballota philistaea</i>	37
			חד-שנתי	גרגרנית גלילית	<i>Trigonella cylindracea</i>	38
			חד-שנתי	גרגרנית ערבית	<i>Trigonella arabica</i>	39
			עשבוני רב-שנתי	גרניון רך	<i>Geranium molle</i>	40
			עשבוני רב-שנתי	דבקה זיפנית	<i>Galium aparine</i>	41
			עשבוני רב-שנתי	דבקת החומות	<i>Galium murale</i>	42
			חד-שנתי	דגנין מצוי	<i>Rostraria cristata</i>	43
			עשבוני רב-שנתי	דלעת-נחש מצויה	<i>Bryonia cretica</i>	44
	אנדמי		עשבוני רב-שנתי	דרדר הקורים	<i>Centaurea procurrans</i>	45
			חד-שנתי	ורוניקה מבריקה	<i>Veronica polita</i>	46
	פולש	V	חד-שנתי	ושינגטוניה חסונה	<i>Washingtonia robusta</i>	47
			עשבוני רב-שנתי	זון אשון	<i>Lolium rigidum</i> ssp. <i>lepturiodes</i>	48
			רב-שנתי קצר-חיים	זית אירופי	<i>Olea europaea</i>	49
			עשבוני רב-שנתי	זנב-ארנבת ביצני	<i>Lagurus ovatus</i>	50
			חד-שנתי	זנב-עקרב שיכני	<i>Scorpiurus muricatus</i>	51
			חד-שנתי	זקן-תיש ארוך	<i>Tragopogon coelesyriacus</i>	52
			עשבוני רב-שנתי	חבלבל השדה	<i>Convolvulus arvensis</i>	53
			עשבוני רב-שנתי	חבלבל כפני	<i>Convolvulus althaeoides</i>	54
			עשבוני רב-שנתי	חד-שפה תמים	<i>Ajuga iva</i>	55
			חד-שנתי	חוח עקוד	<i>Scolymus maculatus</i>	56
	בסיכון - פגיע	V	רב-שנתי קצר-חיים	חוחן קרדני	<i>Onopordum carduiforme</i>	57
			חד-שנתי	חומעת ראש-הסוס	<i>Rumex bucephalophorus</i>	58
			עשבוני רב-שנתי	חילף החולות	<i>Desmostachya bipinnata</i>	59
			עשבוני רב-שנתי	חבללוב החוף	<i>Euphorbia terracina</i>	60
			עשבוני רב-שנתי	חבללוב מצוי	<i>Euphorbia peplus</i>	61



# צמרות

סביבה • קיימות • אקולוגיה



			עשבוני רב-שנתי	חלמית קטנת-פרחים	Malva parviflora	62
			עשבוני רב-שנתי	חסת המצפן	Lactuca serriola	63
			רב-שנתי קצר-חיים	חפורית קטנה	Phalaris minor	64
מוגן		V	עשבוני רב-שנתי	חצב מצוי	Drimia maritima	65
			חד-שנתי	חרדל לבן	Sinapis alba	66
מוגן		V	עשבוני רב-שנתי	חרוב מצוי	Ceratonia siliqua	67
			עשבוני רב-שנתי	חרצית עטורה	Chrysanthemum coronarium	68
			עשבוני רב-שנתי	טופח נאה	Lathyrus marmoratus	69
פולש		V	עשבוני רב-שנתי	טינית החולות	Heterotheca subaxillaris	70
			עשבוני רב-שנתי	יבלית מצויה	Cynodon dactylon	71
			עשבוני רב-שנתי	ילקוט הרועים	Capsella bursa-pastoris	72
גר			עשבוני רב-שנתי	ירבוז שרוע	Amaranthus blitoides	73
			עשבוני רב-שנתי	כליינית מצויה	Hymenocarpus circinnatus	74
			עשבוני רב-שנתי	כלך מצוי	Ferula communis	75
מוגן		V	חד-שנתי	כלנית מצויה	Anemone coronaria	76
			עשבוני רב-שנתי	כף-אווז האשפות	Chenopodium murale	77
			עשבוני רב-שנתי	כף-אווז הגינות	Chenopodium opulifolium	78
			רב-שנתי קצר-חיים	כפתור החולות	Neurada procumbens	79
			רב-שנתי קצר-חיים	כרבלת מצויה	Onobrychis squarrosa	80
			עשבוני רב-שנתי	כרוב החוף	Brassica tournefortii	81
			רב-שנתי קצר-חיים	כתלית יהודה	Parietaria judaica	82
			עשבוני רב-שנתי	לוטוס מצוי	Lotus peregrinus	83
			עשבוני רב-שנתי	לוטוס שער	Lotus halophilus	84
			רב-שנתי קצר-חיים	לועית קטנה	Misopates orontium	85
			עשבוני רב-שנתי	לוף ירוק	Arum hygrophilum	86
			עשבוני רב-שנתי	לחך מצוי	Plantago lagopus	87
גר			חד-שנתי	לכיד איטלקי	Xanthium italicum	88
פולש		V	עשבוני רב-שנתי	לנטה ססגונית	Lantana camara	89
			עשבוני רב-שנתי	לפתית מצויה	Hirschfeldia incana	90
			עשבוני רב-שנתי	לשון-שור מגובבת	Hormuzakia aggregata	91
			עשבוני רב-שנתי	לשישית הבוצין	Chrozophora obliqua	92
			עשבוני רב-שנתי	לשישית הצבעים	Chrozophora tinctoria	93



# צמרות

סביבה • קיימות • אקולוגיה



			רב-שנתי קצר-חיים	מוצית קוצנית	<i>Pallenis spinosa</i>	94
			עשבוני רב-שנתי	מחטנית משובלת	<i>lflaga spicata</i>	95
מוגן		V	עשבוני רב-שנתי	מיש דרומי	<i>Celtis australis</i>	96
			חד-שנתי	מלחית אשלגנית	<i>Salsola tragus</i>	97
			חד-שנתי	מלעניאל מצוי	<i>Stipa capensis</i>	98
			עשבוני רב-שנתי	מעוג כרתי	<i>Lavatera cretica</i>	99
			עשבוני רב-שנתי	מקור-חסידה מפוצל	<i>Erodium laciniatum</i>	100
			עשבוני רב-שנתי	מקור-חסידה תל-אביבי	<i>Erodium telavivense</i>	101
			חד-שנתי	מרגנית השדה	<i>Anagallis arvensis</i>	102
			חד-שנתי	מרור הגינות	<i>Sonchus oleraceus</i>	103
			עשבוני רב-שנתי	מרמר מצוי	<i>Marrubium vulgare</i>	104
			רב-שנתי קצר-חיים	מרקולית מצויה	<i>Mercurialis annua</i>	105
			עשבוני רב-שנתי	משיין גיליני	<i>Imperata cylindrica</i>	106
			עשבוני רב-שנתי	משערת זהובה	<i>Lamarckia aurea</i>	107
			עשבוני רב-שנתי	ניסנית זיפנית	<i>Crepis aspera</i>	108
אנדמי			עשבוני רב-שנתי	ניסנית שיכנית	<i>Crepis aculeata</i>	109
			רב-שנתי קצר-חיים	נשרן הדוחן	<i>Piptatherum miliaceum</i>	110
			רב-שנתי קצר-חיים	נשרן צפוף	<i>Piptatherum thomasii</i>	111
			חד-שנתי	סביון אביבי	<i>Senecio leucanthemifolius</i> subsp. <i>Vernalis</i>	112
			חד-שנתי	סגינה זעירה	<i>Sagina apetala</i>	113
פולש		V	חד-שנתי	סולנום זיתני	<i>Solanum elaeagnifolium</i>	114
			חד-שנתי	סולנום שחור	<i>Solanum nigrum</i>	115
			חד-שנתי	סולנום שעיר	<i>Solanum villosum</i>	116
			חד-שנתי	סיסנית הגינות	<i>Poa infirma</i>	117
			חד-שנתי	סרפד הכדורים	<i>Urtica pilulifera</i>	118
			חד-שנתי	סרפד צורב	<i>Urtica urens</i>	119
			חד-שנתי	סרפד קרומי	<i>Urtica membranacea</i>	120
			עשבוני רב-שנתי	עוקץ-עקרב עגול-עלים	<i>Heliotropium rotundifolium</i>	121
			עשבוני רב-שנתי	עוקץ-עקרב ריחני	<i>Heliotropium suaveolens</i>	122
			עשבוני רב-שנתי	עוקצר מצוי	<i>Brachypodium distachyum</i>	123
			עשבוני רב-שנתי	עירית צרת-עלים	<i>Asphodelus tenuifolius</i>	124
			עשבוני רב-שנתי	עכנאי שרוע	<i>Echium angustifolium</i>	125



# צמרות

סביבה • קיימות • אקולוגיה



			חד-שנתי	פטל קדוש	Rubus sanguineus	126
			עשבוני רב-שנתי	פיקוס התאנה	Ficus carica	127
פולש	V		חד-שנתי	פלפולן דמוי-אלה	Schinus terebinthifolius	128
			רב-שנתי קצר-חיים	פרג נחות	Papaver humile	129
			עשבוני רב-שנתי	פרסה רבת-תרמילים	Hippocrepis multisiliquosa	130
			חד-שנתי	פרסיון גדול	Prasium majus	131
			עשבוני רב-שנתי	פרע מסולסל	Hypericum triquetrifolium	132
גר			רב-שנתי קצר-חיים	צבר מצוי	Opuntia ficus-indica	133
			עשבוני רב-שנתי	ציפורני-חתול מצויות	Calendula arvensis	134
אנדמי			חד-שנתי	ציפורנית ארץ-ישראלית	Silene palaestina	135
			חד-שנתי	ציפורנית לילית	Silene nocturna	136
			חד-שנתי	ציפורנית מגוונת	Silene colorata	137
פולש	V		עשבוני רב-שנתי	צלקנית החרבות	Carpobrotus acinaciformis	138
			רב-שנתי קצר-חיים	צמרנית הסלעים	Phagnalon rupestre	139
			חד-שנתי	צנון מצוי	Raphanus raphanistrum	140
			חד-שנתי	קוטב מצוי	Tribulus terrestris	141
			עשבוני רב-שנתי	קורטם דק	Carthamus tenuis	142
גר			עשבוני רב-שנתי	קזוארינה דקיקה	Casuarina cunninghamiana	143
אנדמי			חד-שנתי	קחון הגליל	Anthemis bornmuelleri	144
בסיכון - פגיע		V	חד-שנתי	קחון פלשתי	Anthemis philistea	145
			רב-שנתי קצר-חיים	קחונית מצויה	Ormenis mixta	146
פולש	V		עשבוני רב-שנתי	קייצת מסולסלת	Conyza bonariensis	147
פולש	V		עשבוני רב-שנתי	קייצת קנדית	Conyza canadensis	148
פולש	V		חד-שנתי	קיקיון מצוי	Ricinus communis	149
			רב-שנתי קצר-חיים	קנה מצוי	Phragmites australis	150
			רב-שנתי קצר-חיים	קצח השדה	Nigella arvensis	151
			עשבוני רב-שנתי	קרדה מכסיפה	Carduus argentatus	152
			עשבוני רב-שנתי	קרנונית דביקה	Cerastium glomeratum	153
			עשבוני רב-שנתי	קרטולה מכונפת	Crassula alata	154
פולש	V		N/A#	רב-מוץ מחוספס	Achyranthes aspera	155
			חד-שנתי	רב-פרי מצוי	Polycarpon tetraphyllum	156
			חד-שנתי	רגלת הגינה	Portulaca oleracea	157



# צמרות

סביבה • קיימות • אקולוגיה



מוגן		V	חד-שנתי	רותם המדבר	Retama raetam	158
גר			חד-שנתי	רימון מצוי	Punica granatum	159
			רב-שנתי קצר-חיים	שברק מצוי	Ononis natrix	160
			רב-שנתי קצר-חיים	שברק משונן	Ononis serrata	161
מוגן		V	עשבוני רב-שנתי	שום גבוה	Allium ampeloprasum	162
			עשבוני רב-שנתי	שום קצר	Allium curtum	163
			עשבוני רב-שנתי	שיבולת-שועל מתפרקת	Avena barbata	164
			עשבוני רב-שנתי	שיבולת-שועל נפוצה	Avena sterilis	165
פולש		V	N/A#	שיטה כחלחלה	Acacia saligna	166
גר			N/A#	שיטת המשכות	Acacia farnesiana	167
			עשבוני רב-שנתי	שלח ספרדי	Erucaria hispanica	168
			חד-שנתי	שסיע שיעיר	Schismus barbatus	169
			עשבוני רב-שנתי	שעורת העכבר	Hordeum glaucum	170
			עשבוני רב-שנתי	שעורת התבור	Hordeum spontaneum	171
מוגן		V	חד-שנתי	שקד מצוי	Amygdalus communis	172
			עשבוני רב-שנתי	שרביטן ריסני	Ephedra aphylla	173
בסיכון - פגיע		V	עשבוני רב-שנתי	שרוכנית החוף	Corrigiola litoralis	
			חד-שנתי	תודרה מעובה	Sisymbrium erysimoides	174
אנדמי			עשבוני רב-שנתי	תורמוס ארץ-ישראלי	Lupinus palaestinus	175
גר			עשבוני רב-שנתי	תות בלתי מזוהה	Lupinus albus	176
			חד-שנתי	תלתן בלוטי	Trifolium glanduliferum	177
			חד-שנתי	תלתן האלמוות	Trifolium argutum	178
			חד-שנתי	תלתן הקצף	Trifolium spumosum	179
			חד-שנתי	תלתן חקלאי	Trifolium campestre	180
			חד-שנתי	תלתן לביד	Trifolium tomentosum	181
			חד-שנתי	תלתן קיפודני	Trifolium lappaceum	182
			חד-שנתי	תלתן רפה	Trifolium nigrescens	183